

GEBRAUCHSANLEITUNG TYP 2000

DEUTSCH

GEB-ANL Seite 01 / 02.04.2005 / Typ 2000 D Geb. Anl

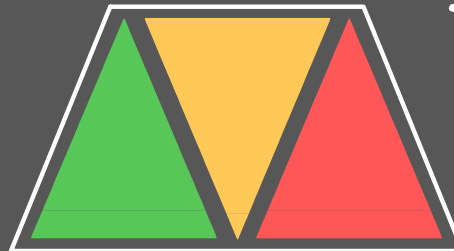
**COSMOS
ALCOHOL
TESTER**

ALCOHOL-TESTER

KRÄFTIG PUSTEN

- Champion
- Profi
- Sportler
- Minimum

PUSTE-ANZEIGE
mit FITNESS-TEST



STROHHALM
hier ansetzen

BITTE WARTEN

Die Messzelle dieses Gerätes ist weltweit bei Polizei und Kliniken im Einsatz und liefert genaue Ergebnisse. Das Gerät wird regelmäßig gewartet und kalibriert.

20 Minuten vor dem Test keinen Alkohol trinken. Mund mit Wasser gründlich spülen. Nicht rauchen.
20 Minuten später - Test wiederholen, zur Prüfung ob Alkoholspiegel fällt oder steigt!

VORSICHT

Dennoch keine Haftung durch Hersteller, Aufsteller, Betreiber oder Besitzer dieser Lokalität. Gehen Sie im Zweifel kein Risiko ein.

WICHTIGE HINWEISE

Ab 0,3 ‰
muss bei Ausfallerscheinungen
oder Fehlverhalten im
Straßenverkehr mit einer
strafrechtlichen Verfolgung
gerechnet werden.

Der Test ist kein Beweismittel
oder zur Entlastung geeignet.
Maßgeblich sind in jedem Falle die
polizeilichen Feststellungen.

NACH
MÜNZEINWURF
STROHHALM
ENTNEHMEN

COSMOS

COSMOS-ALCOHOL-TESTER TYP 2000

INHALTSVERZEICHNIS

GEB-ANL-Seite 02 / Typ 2000 D Geb. Anl

**COSMOS
ALCOHOL
TESTER**

Seite		Seite	
2	Inhaltsverzeichnis+Betriebsbedingungen	9 a+b+c	Kalibrierung mit Gassimulator
3	Unser Glückwunsch	10	Selbstdiagn.-Fehlerbeseitigung
4	Installation und Wartung	11	Rechner-Platine
5	Kabelverbindungen	12	Display-Platine
6	Anbringung	13	Sound + Zusatz-Platine
7	Die Funktionen	14	Der Apparat spinnt nicht !
8	Software – Parameter auslesen	15	Konformitätserklärung CE

BENUTZUNGS-UND BETRIEBSBEDINGUNGEN

Der COSMOS-ALCOHOL-TESTER ermittelt schnell und zuverlässig die Blutalkoholkonzentration durch Messung der Atemalkoholkonzentration. Das Gerät ist konstruiert und bestimmt für die Benutzung in warmen / beheizten Innenräumen. Die Umgebungstemperatur sollte 18-25° C betragen.

Um ein korrektes Ergebnis zu erhalten, darf der Proband vor dem Test

20 Minuten keinen Alkohol trinken und wenigstens

5 Minuten vorher nicht rauchen.

Wird diese Vorgabe nicht eingehalten, kann das Ergebnis durch Mundalkohol sehr verfälscht werden.

Sollte ein Gast flüssigen Alkohol einblasen, führt das zu zeitweiligem Ausfall des Gerätes.

Gerät dann eingeschaltet lassen. Pusten Sie in diesem Fall ca 10x kräftig durch.

UM DIE FLÜSSIGKEIT AUS DEM PRÜFZYLINDER SCHNELLER ZU ENTFERNEN.

Die Wärmebirne heizt dann den Rest des Alkohols aus. - (Bei Likör verklebt Pumpe !!)

ZU IHRER SICHERHEIT

.Das Gerät ist nur für die beschriebene Verwendung bestimmt.

Vor der Inbetriebnahme Betriebsanleitung des Gerätes lesen und Sicherheitshinweise beachten.

Die an dem Gerät angebrachten Warn- und Hinweisschilder geben wichtige Hinweise für den gefahrlosen Betrieb. Neben den Hinweisen in der Betriebsanleitung müssen die allgemeinen Sicherheits- und Unfallverhütungs-Vorschriften des Gesetzgebers berücksichtigt werden.

Bei Instandhaltung nur " ORIGINAL COSMOS - TEILE " verwenden.

HAFTUNG FÜR FUNKTION UND SCHÄDEN

Die Haftung für die Funktion des Gerätes geht in jedem Fall auf den Eigentümer oder Betreiber über, wenn das Gerät unsachgemäß gewartet oder instandgesetzt wird.

Für die Wartung oder Reparatur ist nur der COSMOS-SERVICE zuständig oder die genauen Anleitungen der Gebrauchsanweisung sind strikt zu befolgen.

Für Schäden, die durch Nichtbeachtung dieser Hinweise eintreten und bei bestimmungswidrigem Gebrauch haftet die Firma Cosmos-Automaten GmbH nicht.

Gewährleistungs- und Haftungsbedingungen der Geschäftsbedingungen 92 der Firma Cosmos-Automaten GmbH werden durch vorstehende Hinweise nicht erweitert.

WEITERVERKAUF

Der COSMOS-ALCOHOL-TESTER darf nur mit ausdrücklicher schriftlicher Genehmigung der Firma Cosmos-Automaten GmbH in die USA exportiert werden.

TECHNISCHE DATEN

STROMVERSORGUNG Eingang: 200/ 240 VAC & 100 / 120 VAC
Ausgang: 24 Volt ; 0,5 – 5 A ; 108 Watt
Sicherung: 5 x 20 mm – F 3,15 A

STROMVERBRAUCH : ca. 60 Watt je Stunde - abhängig v. Leuchtprogrammen

AUSSENMASSE : B x L x H ; 50 x 75 x 19 cm

GEWICHT : ca. 20 kg

GARANTIEZEIT : 6 Monate



COSMOS AUTOMATEN GMBH AM IHLSEE 18 23795 BAD SEGEBERG

Tel: 0049 (0) 4551/83838 Fax: 0049 (0) 4551/87171

e-mail: cosmos@alcoholtester.de www.cosmos-alcoholtester.de

COSMOS-ALCOHOL-TESTER TYP 2000

Unser Glückwunsch

GEB-ANL Seite 03 / TYP 2000 Geb. Anl.

**COSMOS
ALCOHOL
TESTER**

Wir beglückwünschen Sie zu Ihrem

COSMOS - ALKOHOL - TESTER

dem technisch ausgereiften neuesten Gerät der Atem-Alkohol-Analyse
Ein Gerät, das Ihren Kunden gleichermaßen Spaß wie Sicherheit bringt, und für Sie
die Freude der Gäste in Geld verwandelt.

Viele Jahre der Erfahrung im Vertrieb und in der Betreuung von Alkohol Testern
sind die Basis für dieses außergewöhnliche Gerät gewesen.

Funktionssicher-Servicefreundlich-Vandalismusgeschützt und sehr hohe Einspielergebnisse.

Für die Installation hat sich nach übereinstimmenden Erfahrungen in allen Betrieben ein Aufstel-
lungsplatz in der Nähe und auf dem Weg zu den Waschräumen als besonders geeignet erwiesen.

Aber keinesfalls im Vorraum der Toilettenbedienung !

Fast jeder Gast kommt im Laufe des Abends dort vorbei. In den ersten Stunden des Lokalbe-
suches besteht also ausreichend Gelegenheit, das Gerät " zu testen " .

Dabei wird meistens die notwendige Abstandszeit zwischen dem "letzten Schluck" und dem Test nicht
eingehalten.

Dementsprechend groß ist die Gaudi bei Ergebnissen von etwa 5,5 Pro Mille o.ähnlich.

Entscheidend ist aber für den verantwortungsbewußten Kraftfahrer, daß er sich bei richtiger Be-
nutzung des Gerätes auf den angezeigten Wert verlassen kann.

Wenn er also, in der Regel vor Verlassen des Lokales, nochmal die Waschräume aufsucht, wird
er dabei daran erinnert, sicherheitshalber nochmal zu " PUSTEN " .

**Wer dann, bei einem entsprechenden Pegel, lieber mit Freunden oder einer Taxe nach
Hause fährt, wird sich immer ohne Einschränkung nur an die schönen Stunden erinnern.
So möchte unser Gerät mithelfen, daß jeder Gast gerne wiederkommt. (Mit Auto !)**

Nach der Installation unseres COSMOS ALKOHOL TESTERS werden die Gäste zwar vorsich-tiger
sein, wenn es darum geht, Auto zu fahren, sie werden aber nicht vorsichtiger sein beim
Trinken - gleichgültig, ob Bier, Wein oder "Kurze" .

Im Gegenteil, sie werden Spass daran haben, diesen neuen Apparat wieder und wieder zu
testen, um herauszufinden, wie angeheitert sie tatsächlich sind.

**Für Deutschland gilt dann noch, weil es keine Spiel- oder Unterhaltungsautomaten sind:
UNSERE ALKOHOL TEST GERÄTE UNTERLIEGEN NUR DER MEHRWERT-
STEUER (zZ. 16%). ES GIBT KEINERLEI ANDERE ABGABEN ODER STEUERN,
BEZW. BELASTUNGEN UND AUCH KEINE LAUFZEITBESCHRÄNKUNG.**

Auch die Polizei verwendet unter anderem die gleiche elektrochemische Mess-Zelle

COSMOS AUTOMATEN GMBH - AM IHLSEE 18 - D 23795 BAD SEGEBERG

Tel: 0049 (0) 4551 / 83838 Fax: 0049 (0) 4551 / 87171

e-mail: cosmos@alcoholtester.de

Das neu gelieferte Gerät ist kalibriert und betriebsfertig vorbereitet

Wenn Sie beim Auspacken einen Transportschaden feststellen, Cosmos sofort benachrichtigen
Im Übrigen ist es nach Anlieferung des COSMOS - ALCOHOL - TESTERS am besten, wenn sich Ihr Mitarbeiter den Apparat auf dem Tisch aufbaut und die Funktionen nach der Gebrauchsanweisung einmal durchspielt. Wenn dann etwas nicht klar ist, rufen Sie uns an. Wir helfen Ihnen !

Stromanschluss

Die Spannung auf dem Typenschild muss mit der Spannung der Stromquelle übereinstimmen. Schutzklasse I – Geräte nur an ordnungsgemäß geerdete Stromquellen anschließen. Bei diesem Gerät darf bei Verwendung oder Ersatz von Netzanschlussleitungen nicht von der vom Hersteller angegebenen Type abgewichen werden (Schuko-Stecker nach DIN 49441). Den Netzstecker niemals mit nassen Händen anfassen. Es ist darauf zu achten, dass die Netzanschlussleitung oder das Verlängerungskabel nicht durch Überfahren, Quetschen, Zerren oder dergleichen verletzt oder beschädigt wird. Schützen Sie das Kabel vor Hitze, Öl und scharfen Kanten. Die Reinigung dieses Gerätes darf nicht mit Schlauch oder Hochdruckwasserstrahl erfolgen (Gefahr von Kurzschlüssen oder anderen Schäden).

Anwendung

Das Gerät, insbesondere die Netzanschlussleitung ist vor Benutzung auf ordnungsgemäßen Zustand und Betriebssicherheit zu überprüfen. Falls der Zustand nicht einwandfrei ist, darf es nicht benutzt werden. Bei Einsatz des Gerätes in Gefahrenbereichen (z. B. Tankstellen) sind die entsprechenden Sicherheitsvorschriften zu beachten. Der Betrieb in explosionsgefährdeten Räumen ist untersagt.

Installation und Wartung

Prüfen Sie, dass alle Verbindungen im Gerät gesteckt sind. **Erst dann Netzstecker anschließen.**

Es folgt ein Hardwaretest mit Anzeige " - - - " und das Lampenfeld "Bitte Warten" leuchtet.

Je nach Raumtemperatur leuchten nach ca. 30 Sekunden die übrigen Lampen auf, und das Feld " Bitte warten " erlischt. Das Gerät ist jetzt betriebsbereit.

Genauere Messungen sind aber erst nach Erreichen der Betriebstemperatur von ca. 34° d.h. nach ca. 1 Std. möglich. Für die Erwärmung sorgt die 25 Watt Glühbirne.

Beim Reinigen des Gerätes und Teile wechseln, Netzstecker ziehen. Das Gerät darf nur von Personen gewartet werden, die in der Handhabung unterwiesen sind und ausdrücklich mit der Benutzung beauftragt sind. Die gründliche Kenntnis der Gebrauchsanweisung ist dafür Voraussetzung.

Das Kalibrieren erfordert etwa 3 Minuten. (Spezielle techn. Kenntnisse sind nicht erforderlich.)

Das Gerät darf niemals unbeaufsichtigt gelassen werden, solange es geöffnet ist.

Beim Transport des Gerätes ist der Netzstecker zu ziehen, und die Tür muss geschlossen sein

Die Anbringung

des Gerätes erfolgt mit einem Automatenkreuz und erfordert kein besonderes Werkzeug..

Zum Aufhängen Schrauben in der Rückwand ca 1 cm herausdrehen. Flache Mutter dann fest an Holzurückwand drehen. - Kabelverbindungen zu den Platinen (in der Tür) lösen. Die Tür dann aushängen, weil Korpus so leichter zu montieren.

Anschließend Kabelverbindungen wieder einstecken.

Zum Schluss - nicht die Mittelschraube vergessen einzuschrauben. (Diebstahlsicherung. !!)

Die Steckdose oberhalb des Gerätes in etwa 2.20 m Höhe oder kurz über der Fußleiste anbringen.

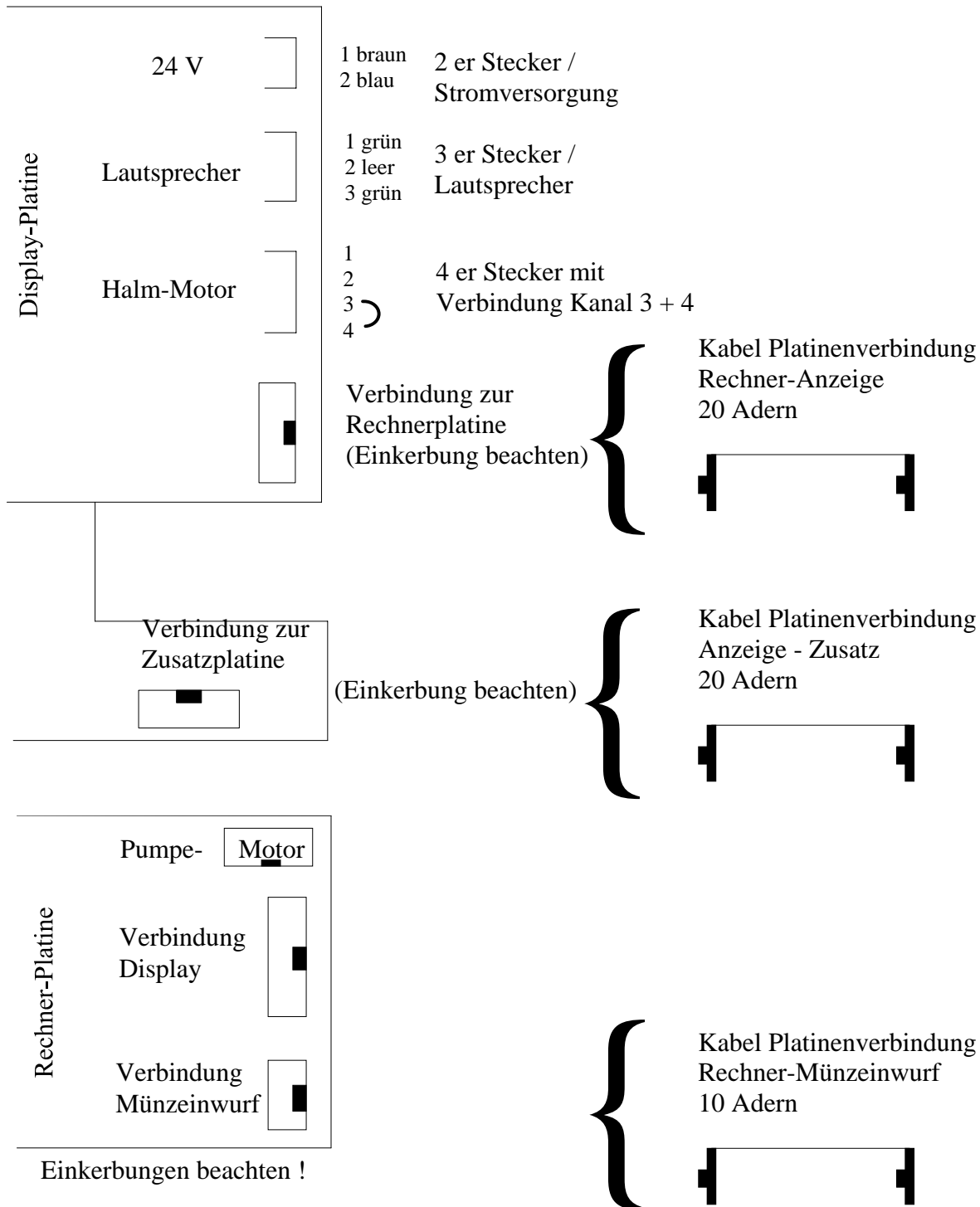
Die Entsorgung

Ist auf Grund der langen Lebensdauer des COSMOS-ALCOHOL-TESTER für viele Jahre kein Thema. Aber wenn es einmal soweit ist, stecken Sie die Batterie und den Sensor nicht in den allgemeinen Müll, sondern schicken Sie die Dinge an Cosmos zurück. Wir entsorgen für Sie.

COSMOS-ALCOHOL-TESTER TYP 2000

Kabelverbindungen - Display + Rechner

GEB-ANL-SEITE 05 / TYP 2000 Geb. Anl.



COSMOS-ALCOHOL-TESTER TYP 2000

Anbringung

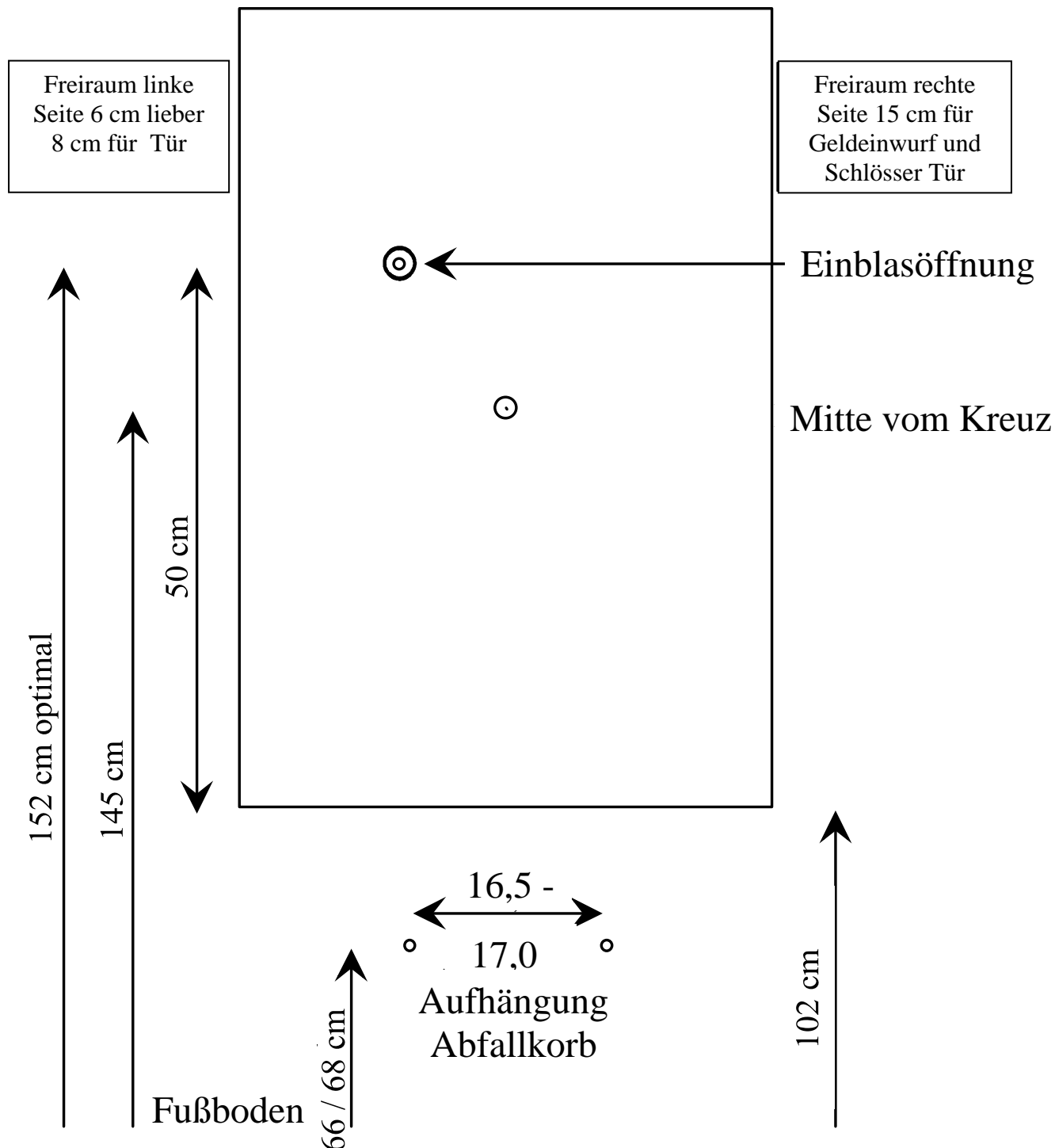
Gebrauchsanleitung Seite 06 / Typ 2000 Geb. Anl.

**COSMOS
ALCOHOL
TESTER**

Geräte-Außenmaße BxHxT 50x75x18

Alle Angaben in cm

Einblasöffnung maximal 1,63 hoch



COSMOS AUTOMATEN GMBH - AM IHLSEE 18 - D 23795 BAD SEGEBERG

Tel: 0049 (0) 4551 / 83838 Fax: 0049 (0) 4551 / 87171

e-mail: cosmos@alcoholtester.de

COSMOS-ALCOHOL-TESTER TYP 2000

Die Funktionen

GEB-ANL Seite 07 / Typ 2000 D Geb. Anl

**COSMOS
ALCOHOL
TESTER**

DIE FUNKTION

Nach Einwurf der Münze (oder mehrerer Münzen – je nach der Programmierung) blinkt das linke Dreieck, nun Strohhalm entnehmen, in Testöffnung einführen und kräftig blasen. Die roten Lämpchen der Drucksäule leuchten von unten beginnend auf. Mindestens pusten bis 5 rote Lämpchen (Minimum) aufleuchten. Atemprobe wird entnommen. Die weiteren Hinweise – Sportler, Profi, Champion – dienen einem Fitnesstest und einem noch genaueren Blutalkohol-Wert. Am besten, wenn die beiden kleinen grünen Lämpchen aufleuchten. Während der folgenden Analyse leuchtet das Feld " BITTE WARTEN ", bis die genaue Zahlen-Anzeige erscheint. Zusätzlich leuchtet je nach Messergebnis das grüne, gelbe oder rote Dreieck auf. Während der Regenerationszeit der Messzelle leuchtet das Feld " Bitte Warten ", (Abhängig von der Höhe der Alkoholkonzentration beträgt die Zeit etwa 20-60 Sekunden). In dieser "Wartezeit" eingeworfene Münzen werden nicht angenommen.. Sobald die Prüfwelle wieder betriebsbereit ist, erlischt die Anzeige " Bitte Warten " und es erscheinen die drei Striche auf der Anzeige. Das Gerät ist jetzt wieder betriebsbereit, zu erneutem "Pusten".

DIE MESSUNG

erfolgt durch eine elektrochemische Messzelle mit hoher Langzeitstabilität. Steuerung und Auswertung erledigt ein Mikroprozessor. Dabei wird die Atemalkoholkonzentration auf die Blutalkoholkonzentration umgerechnet.

DIE MESSGENAUIGKEIT

beträgt von 0 - 1.0 Promille + - 5 % des Messwertes. Das neu entwickelte Probenabnahmesystem ermöglicht annähernd eine Messgenauigkeit, wie sie bisher nur von wesentlich aufwendigeren Messtechniken (z.B. Infrarot) erreicht werden konnte.

SEHR KURZE MESSINTERVALLE

durch ganz neue Entwicklung zur schnellen Regeneration der elektrochemischen Messzelle. Die Wartezeit beträgt zwischen den einzelnen Testabläufen in der Regel nur 10 - 20 Sekunden.

DIE HANDHABUNG IST MANIPULATIONSSICHER

Voraussetzung für eine höchstmögliche Übereinstimmung zwischen Atemalkohol und Blutalkoholkonzentration ist die Messung der Alveolarluft.(Tiefe Lungenluft) Der Mikroprozessor misst deshalb **Druck, Volumen u. Dauer** der eingepusteten Atemluft. Erst wenn alle drei Komponenten erfüllt sind und Alveolarluft eingepustet wird, wird die Probe entnommen. Zu schwaches, unterbrochenes oder zu kurzes Ausatmen der Testperson bricht den Test ab.

Der Test kann ohne neuen Münzeinwurf wiederholt werden.

Vor dem Test: 20 Minuten keinen Alkohol trinken und nicht rauchen!

Das Messergebnis ist sonst durch Mundalkohol verfälscht!

Den Test immer nach 20 Minuten wiederholen, um sicherzustellen, daß der Blutalkoholspiegel auf keinen Fall steigt!

SEHR SERVICE FREUNDLICH

Die Mikroprozessortechnik ermöglicht die Selbstdiagnose aller Funktionen.

Lampentest durch einfachen Tastendruck. Vollautomatische Kalibration.

Funktionssicher - Servicefreundlich - Vandalismusgeschützt

COSMOS AUTOMATEN GMBH - AM IHLSEE 18 - D 23795 BAD SEGEBERG

Tel: 0049 (0) 4551 / 83838 Fax: 0049 (0) 4551 / 87171

e-mail: cosmos@alcoholtester.de

COSMOS-ALCOHOL-TESTER TYP 2000

Kalibrierung mit Gassimulator

GEB-ANL Seite 09 a / 02.04.2005 / Typ 2000 D Geb. Anl

**COSMOS
ALCOHOL
TESTER**

Das neu gelieferte Gerät ist kalibriert und betriebsbereit.

Nach Inbetriebnahme sollte es etwa alle 6-8 Wochen neu kalibriert werden.

(Um genaue Werte zu erreichen, muss das Gerät mindestens 60 Minuten eingeschaltet sein)

Der Gassimulator wird mit der Alkohol-Prüflösung von COSMOS-AUTOMATEN gefüllt.

(Jeweils 140 ml) Temperatur der Flüssigkeit 18-30 °. - **Jetzt Gerät vorbereiten:**

Drücken Sie: " **OK , danach 2x** " + " , jetzt erscheint CAL –

„noch mal **O.K. drücken**“ jetzt erscheint eine Zahl

" **Mit + oder -** " den richtigen Vorgabewert einstellen. (Siehe unten)

" **Auf OK drücken** " jetzt blinkt der Pfeil u. das Gerät ist fertig zum Kalibrieren.

Die Spitze des Prüfmundstücks in die Einblasöffnung einführen und dann einmal kräftig pusten,

damit die ersten roten Lämpchen aufleuchten. Jetzt ohne Unterbrechung anschließend

ca. 5 Sekunden das Gas aus der Prüfflasche gleichmäßig in die Öffnung des Alkohol-Testers

einblasen, bis die grünen Lämpchen im Feld "Druckanzeige" aufleuchten.

• **Einstellung des neuen Wertes erfolgt so durch die vollautomatische Kalibration.**

• **Auf keinen Fall darf beim Einblasen Schaum die Ausgangsöffnung erreichen.**

• **Einblasen von Flüssigkeit beendet die Funktion der Brennzelle für ca. eine Stunde. (Anzeige E 01)**

Falls doch geschehen, COSMOS-ALCOHOL-TESTER eingeschaltet lassen. Mit Strohhalm

10 x kräftig durchpusten. Der Rest der Feuchtigkeit wird durch Glühbirne (25Watt) ausgeheizt.

Das Gerät macht automatisch alle 10 Minuten einen Reset. Wenn drei Striche erscheinen,

ist das Gerät wieder betriebsbereit. Eine wesentliche Schädigung des Gerätes erfolgt nicht.

EINSTELLWERTE BEIM KALIBRIEREN (Temperatur der Lösung in der Flasche)

Temperatur	Einstellwert	Temperatur	Einstellwert	Temperatur	Einstellwert	Temperatur	Einstellwert
4.0	0.13	15.0	0.28	24.0	0.51	29.5	0.74
5.0	0.14	16.0	0.30	24.5	0.53	30.0	0.76
6.0	0.15	17.0	0.33	25.0	0.55	30.5	0.79
7.0	0.16	18.0	0.35	25.5	0.57	31.0	0.81
8.0	0.17	19.0	0.37	26.0	0.58	31.5	0.84
9.0	0.18	20.0	0.40	26.5	0.60	32.0	0.86
10.0	0.19	21.0	0.43	27.0	0.62	32.5	0.89
11.0	0.21	22.0	0.46	27.5	0.64	33.0	0.92
12.0	0.22	22.5	0.47	28.0	0.66	33.5	0.95
13.0	0.24	23.0	0.48	28.5	0.69	34.0	0.98
14.0	0.26	23.5	0.50	29.0	0.72	34.5	1.00

Wir empfehlen alle Werte zu erhöhen, um die technische Toleranz zu Ungunsten des Probanden auszuschließen. Dafür Flüssigkeitstemperatur lt. obiger Tabelle um jeweils 0,10 erhöhen.

(z.B. 18° dann = 0,45) Messungen unter 15 ° wegen Ungenauigkeit nicht zu empfehlen.

ÜBERPRÜFUNG DER KALIBRIERUNG (KONTROLLMESSUNG)

Gerät in Betriebsbereitschaft d.h. Anzeige : " - - - " Taste „TEST“ drücken

Gaseinblasen aus der Prüfflasche : Wie beim " Kalibrieren "

Abweichung vom Eichwert höchstens + oder - 10%, sonst Kalibrierung wiederholen.

Bei korrekter Beaufsichtigung des Gerätes auf seine Funktion, ist die Kalibration alle 6 Monate erforderlich.

Ist der ALCOHOL - TESTER jedoch meist unbeaufsichtigt, empfehlen wir eine Kalibration alle 2 Monate.

Den Gassimulator nach Abschluss der Kalibrierung immer beidseitig verschließen.(sonst Verdunstungsgefahr)

ACHTUNG Bitte dieselbe Flüssigkeit nicht länger als zwei Monate oder mehr als 30x zum Kalibrieren benutzen.

Auch die Polizei verwendet unter anderem die gleiche elektrochemische Mess-Zelle

COSMOS AUTOMATEN GMBH - AM IHLSEE 18 - D 23795 BAD SEGEBERG

Tel: 0049 (0) 4551 / 83838 Fax: 0049 (0) 4551 / 87171

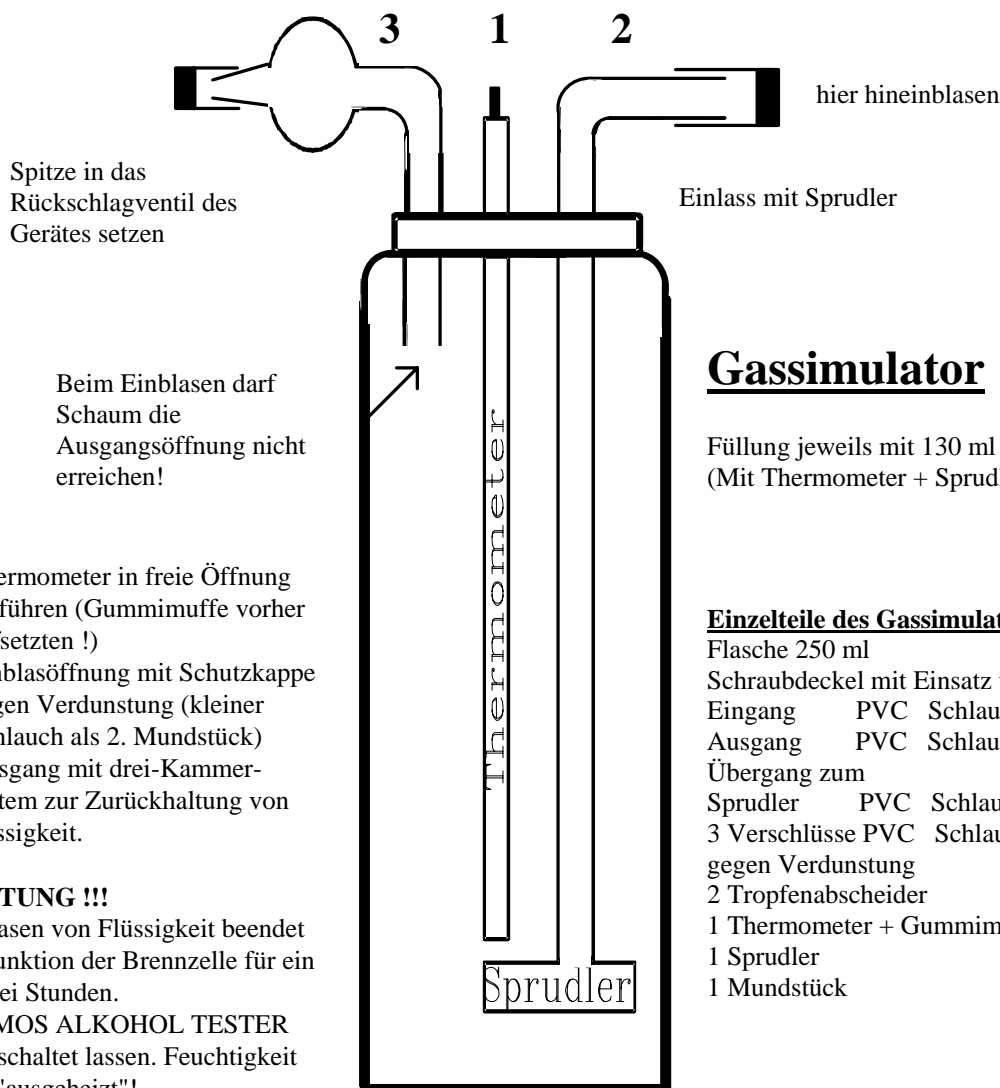
e-mail: cosmos@alcoholtester.de

COSMOS-ALCOHOL-TESTER TYP 2000

GASSIMULATOR

GEB-ANL. Seite 09 b / 2005-04-02 / Typ 2000 D Geb. Anl

**COSMOS
ALCOHOL
TESTER**



Gassimulator

Füllung jeweils mit 130 ml (nicht mehr !!)
(Mit Thermometer + Sprudler = 140ml)

Einzelteile des Gassimators

Flasche 250 ml
Schraubdeckel mit Einsatz und Dichtung 217
Eingang PVC Schlauch 05/07 14 cm
Ausgang PVC Schlauch 05/07 11 cm
Übergang zum
Sprudler PVC Schlauch 07/10 03 cm
3 Verschlüsse PVC Schlauch 07/10 04 cm
gegen Verdunstung
2 Tropfenabscheider
1 Thermometer + Gummimuffe
1 Sprudler
1 Mundstück 07/10 04 cm

1. Thermometer in freie Öffnung einführen (Gummimuffe vorher aufsetzen !)
2. Einblasöffnung mit Schutzkappe gegen Verdunstung (kleiner Schlauch als 2. Mundstück)
3. Ausgang mit drei-Kammer-System zur Zurückhaltung von Flüssigkeit.

ACHTUNG !!!

Einblasen von Flüssigkeit beendet die Funktion der Brennzelle für ein bis drei Stunden.

COSMOS ALCOHOL TESTER eingeschaltet lassen. Feuchtigkeit wird "ausgeheizt"!

Der Cosmos Gassimulator dient der Simulation einer menschlichen Atemprobe und ermöglicht so ein preiswertes Kalibrierverfahren.

Der Gassimulator stellt ein kontrolliertes Alkohol-Referenzgas zur Kalibrierung von Atemalkohol-Messgeräten zur Verfügung. Eine Ethanol-in-Wasser-Lösung genau bekannter Konzentration und Temperatur wird von Luft durchströmt. Dabei nimmt die Luft Ethanol- und Wasserdampf in definierter Konzentration zur Kalibrierung von Atemalkohol-Messgeräten auf.

Auch die Polizei verwendet unter anderem die gleiche elektrochemische Mess-Zelle

COSMOS AUTOMATEN GMBH AM IHLSEE 18 23795 BAD SEGEBERG
Tel: 04551/83838 Fax: 04551/87171

COSMOS-ALCOHOL-TESTER TYP 2000

Die Kalibrierung in kleinen Schritten



GEB-ANL 09 c Kal. in kl. Schritten / Typ 2000 D Geb. Anl.

Die Kalibrierung muss alle 6 Monate erfolgen, um genaue Messungen zu gewährleisten. Cosmos empfiehlt aber alle 6 – 8 Wochen zu kalibrieren d.h. in dem Rhythmus, wie der Service erscheint zum Strohhalm auffüllen, Geld entnehmen und kalibrieren.

Die einzelnen Schritte:

1. Gassimulator vorbereiten

- a. Die Gassimulatorflasche (Gebrauchsanleitung Seite 9b) mit Prüfflüssigkeit bis 140 ml auffüllen.
- b. Am Thermometer die Temperatur ablesen und danach auf der Tabelle den entsprechenden Einstellwert bestimmen. (Gebrauchsanleitung Seite 09 a – Einstellwerte)

2. COSMOS Alkoholtester vorbereiten

(Schaltung Geb.-Anl. Seite 08 + 09a)

Geschaltet wird mit den Knöpfen der Rechnerplatine (Seite 11 mit + und - und OK und Test)

- a. Auf der Rechnerplatine bis CAL schalten
(1x „OK“ // und 2x „+“ = CAL)
- b. Jetzt OK = alter Wert
- c. Mit „+“ oder „-“ auf neuen Wert einstellen
(siehe Tabelle Seite 09 a)
- d. 1x „OK“ – Jetzt blinkt das kleine Dreieck

3. Die Kalibrierung

- e. Die Spitze des Gassimulators (Geb.-Anl. Seite 9 b / Nr. 3)
an der Geräteöffnung zum Einblasen beim COSMOS Alkoholtester ansetzen.
Einmal kräftig pusten, damit LED Säule zu laufen beginnt und dann unbedingt gleichmäßig weiter pusten bis oben die grünen LEDs erreicht werden.
Auf keinen Fall darf beim Einblasen Schaum die Ausgangsöffnung erreichen.
Es erscheint wieder CAL als Zeichen, dass die automatische Kalibration abgeschlossen ist.
Jetzt 5x „+“ drücken bis „END“ erscheint.
Jetzt 1x „OK“ drücken damit dann
3 Striche erscheinen und das Gerät wieder betriebsbereit ist.

4. Test ob Kalibrierung erfolgreich war.

Testknopf drücken - kleines Dreieck blinkt.

Gassimulator ansetzen und Pusten.

Die dann erscheinende Anzeige muss dem vorher eingestellten Wert (2c) entsprechen.

(Abweichung höchstens $\pm 10\%$ - sonst Kalibrierung wiederholen)

**Wenn ein Gast mal reklamieren sollte
„ Das Gerät spinnt – völlig falsche Werte „
können Sie mit dem Gassimulator
und obigem Test ganz schnell feststellen,
ob das Gerät oder der Gast „ spinnt „**

COSMOS AUTOMATEN GMBH - AM IHLSEE 18 - D 23795 BAD SEGEBERG

Tel: 0049 (0) 4551 / 83838 Fax: 0049 (0) 4551 / 87171

e-mail: cosmos@alcoholtester.de

COSMOS-ALCOHOL-TESTER TYP 2000

Selbstdiagnose-System

GEB-ANL Seite 10 / 02.04.2005 / Typ 2000 D Geb. Anl

**COSMOS
ALCOHOL
TESTER**

Alle Fehler-Anzeigen werden automatisch nach jeweils ca. 10 Minuten zurückgesetzt.
So erfolgt insbesondere für die Anzeige E O 1 (meist auf Einblasen von flüssigem Alkohol zurückzuführen), eine selbsttätige Kontrolle, ob durch "Ausheizen" Gerät wieder betriebsbereit.

Achtung!! Fehleranzeigen können sowohl durch Störungen des COSMOS Gerätes wie auch durch elektromagnetische Störungen durch schlecht oder nicht abgeschirmte andere Geräte verursacht werden. Deshalb bei allen Störungen zunächst Strom ab- und anschalten.

Ist Fehler dadurch nicht behoben, wie nachstehend beschrieben verfahren.

Immer vor den vorgeschlagenen " Abhilfen " 1 Sicherung rausdrehen! (auf der Stromversorgung)

Anzeige	Ursache	Abhilfe
Keine	Keine elektrische Spannung	Kabel, Stecker, Steckdose überprüfen. Sicherungen auf der Abdeckung - und evtl. Sicherung der Stromversorgung 5x20 mm; F 3,15 A
E 01	Alkohol im Sensor	Gerät eingeschaltet lassen, damit der Alkohol durch die Geräteheizung (Glühbirne)schneller verdunsten kann. Gerät mehrfach (evtl. 10x oder mehr) kräftig mit Strohhalm „durchpusten“ , auch wenn vorerst keine Anzeige erscheinen kann. Restalkohol wird dadurch aus dem Prüfzylinder entfernt.
E 04	Pumpenfehler Pumpe dreht 2 x	Als Erstes die Stellung des Pumpenschalters kontrollieren. Schalter evtl. zu weit weg vom Exenter der Pumpe.
E 04	Pumpe dreht nicht	Gerät ab- und anschalten. – Dreht Pumpe jetzt ? Sonst mit kleinem Schraubendreher ein Zahnrad des Motors vorsichtig etwas drehen. Falls toter Punkt nicht überwunden. Wenn keine Änderung, Platine wechseln. Wahrscheinlich Pumpe dann verklebt, durch Einblasen von zuckeriger Flüssigkeit. (Cola oder Likör ??)
E 05	Drucksensor defekt	Rechnerplatine auswechseln.
E 12	Halmauswurf leer oder defekt	Gilt nur, wenn Einzelhalmauswurf eingebaut. Strohhalme auffüllen. Oder IC 4 defekt. Oder Überbrückungsstecker (Pin 3+4) fehlt. Wenn keine Abhilfe, Cosmos Service anrufen.

Bei weiteren Störungen kann evtl. durch starke elektromagnetische Störungen anderer Geräte ein IC beschädigt werden und ein Austausch nötig sein. (Cosmos Service anrufen.)

Auf der Rechner-Platine

Münzeinwurf IC 4
Sensor Motor U 2
RS 232 Schnittstelle IC 10
Uhr IC 6

Auf der Display-Platine

Hupe u. Soundkarte IC 6
Lampen IC 1 + 2 + 17
Druckanzeige IC 4+5
Promille Anzeige IC 9+11+13

Auch die Polizei verwendet unter anderem die gleiche elektrochemische Mess-Zelle

COSMOS AUTOMATEN GMBH - AM IHLSEE 18 - D 23795 BAD SEGEBERG

Tel: 0049 (0) 4551 / 83838 Fax: 0049 (0) 4551 / 87171

e-mail: cosmos@alcoholtester.de

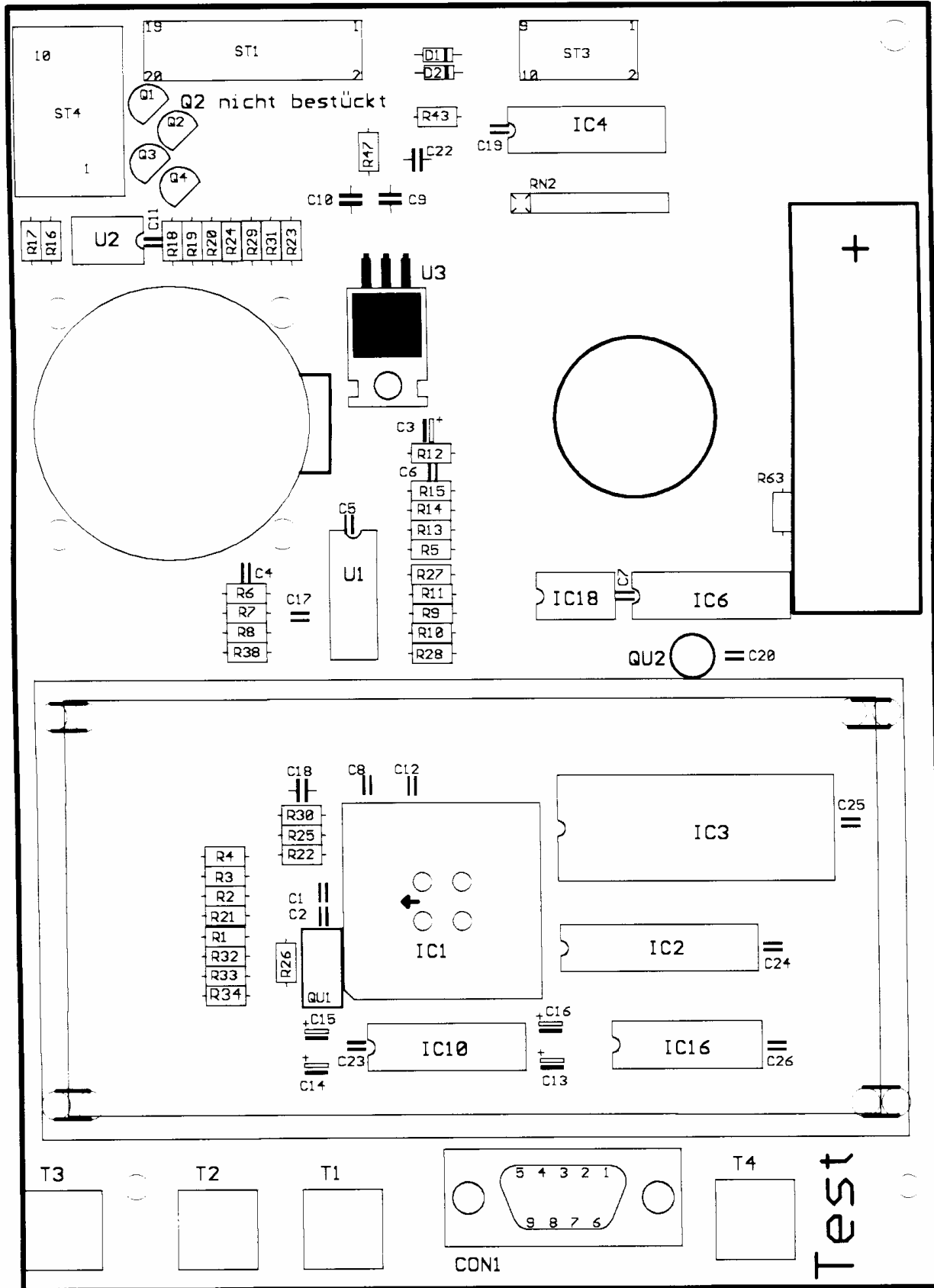
COSMOS-ALCOHOL-TESTER TYP 2000

Rechner-Platine

Steckverbindungen + Bestückung



GEB-ANLSeite 11 / 02.04.2005 / Typ 2000 D Geb. Anl



COSMOS AUTOMATEN GMBH - AM IHLSEE 18 - D 23795 BAD SEGEBERG

Tel: 0049 (0) 4551 / 83838 Fax: 0049 (0) 4551 / 87171

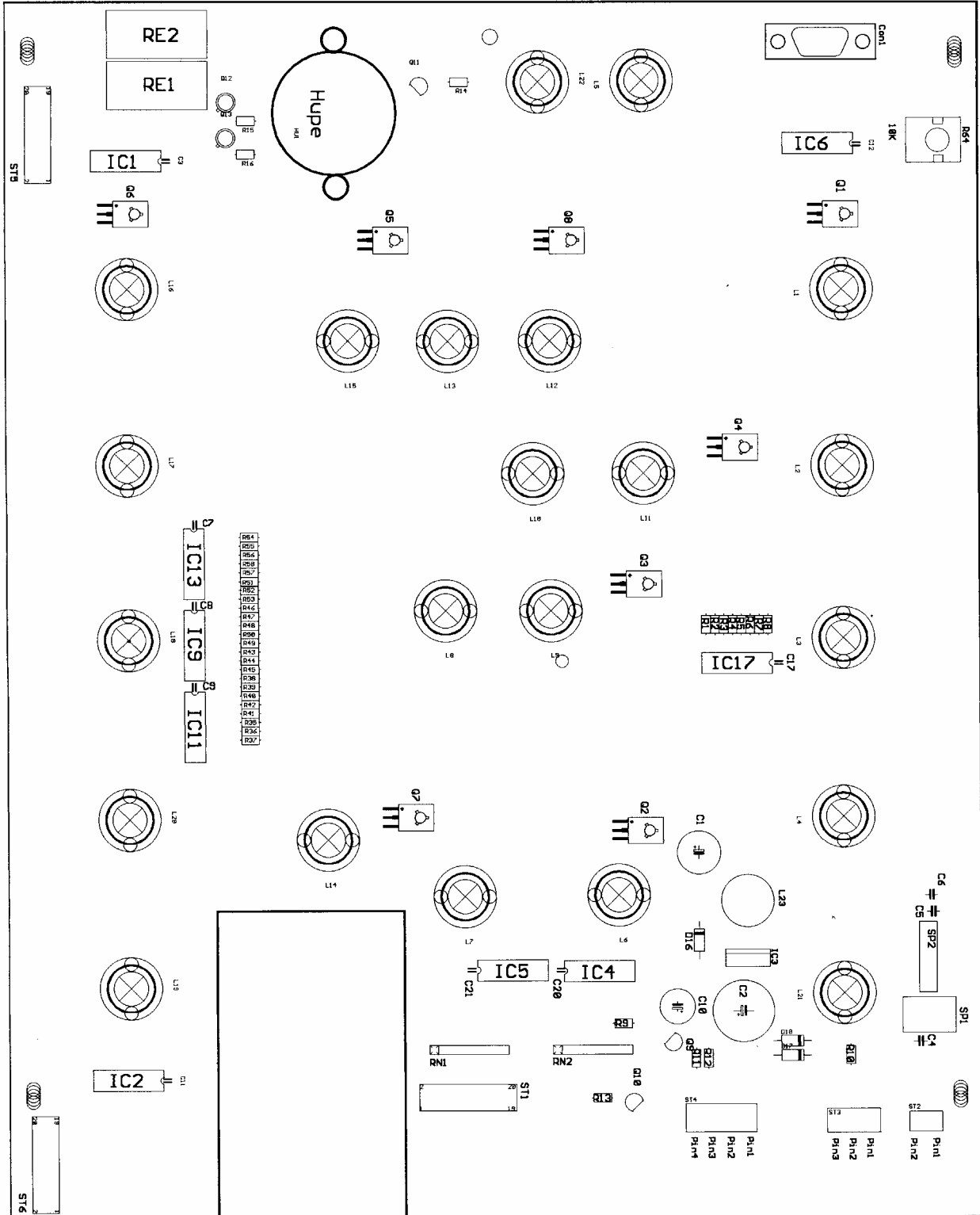
e-mail: cosmos@alcoholtester.de

COSMOS-ALCOHOL-TESTER TYP 2000

Display-Platine

Steckverbindungen + Bestückung

GEB-ANL. Seite 12 / Typ 2000 D Geb. Anl



COSMOS-ALCOHOL-TESTER TYP 2000

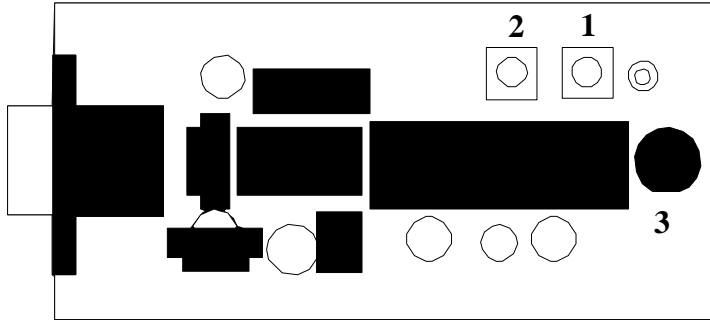
SOUND + ZUSATZ – PLATINE

Diese Erweiterungs-Module gehören nicht zur Grundausstattung.
 GEB-ANL. Seite 13 / 02.04.05 / Typ 2000 D Geb. Anl



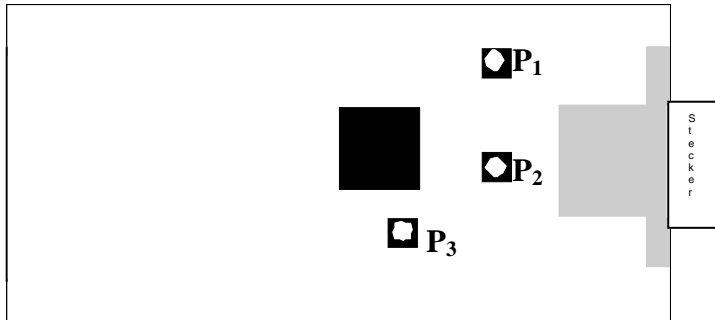
Soundplatte

Vorderseite

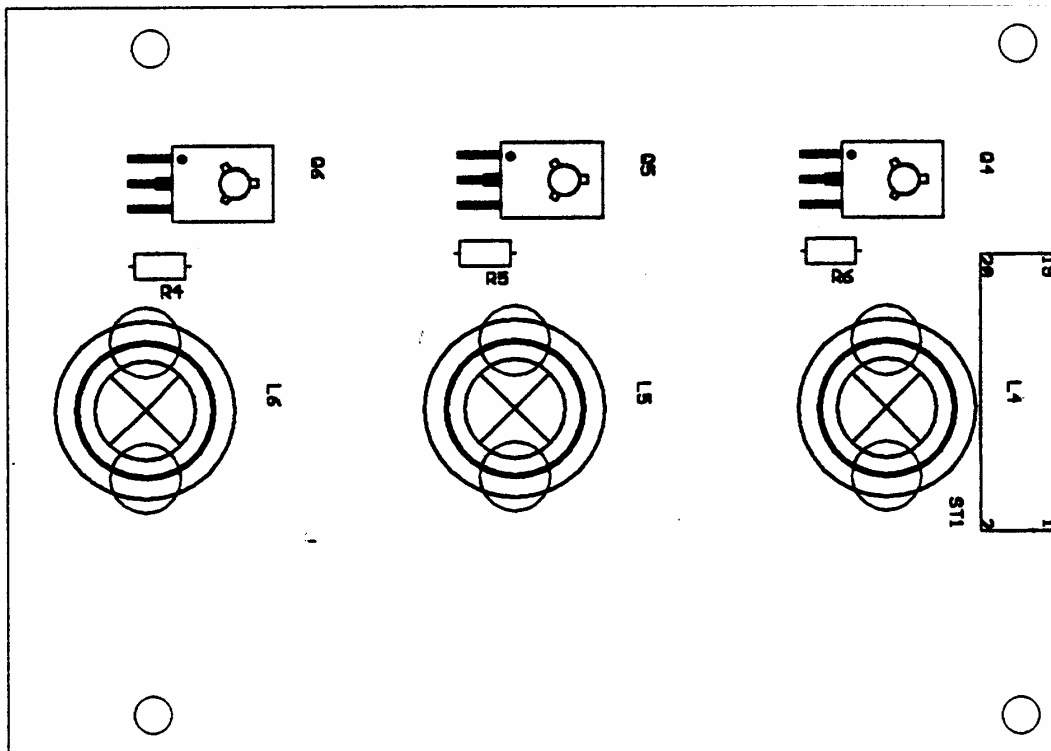


- 1 Taste für Aufnahme
- 2 intern – Prüfung
- 3 Mikrofon

Hinterseite



- P₁ Sound schnell - langsam
(rechts herum schneller)
- P₂ Lautstärke Regler Sound
(links herum lauter)
- P₃ Lautstärke-Regler-Sprache
(rechts herum lauter)



Zusatzplatte

COSMOS AUTOMATEN GMBH - AM IHLSEE 18 - D 23795 BAD SEGEBERG

Tel: 0049 (0) 4551 / 83838 Fax: 0049 (0) 4551 / 87171

e-mail: cosmos@alcoholtester.de

COSMOS-ALCOHOL-TESTER TYP 2000

Der Apparat spinnt nicht

GEB-ANL Seite 14 / Typ 2000 D Geb. Anl

**COSMOS
ALCOHOL
TESTER**

Der Apparat spinnt

NICHT !!

Ein bisschen Mundalkohol

Eine Anzeige von 5,5 pro Mille
Und das Urteil ist fertig
„*DER APPARAT SPINNT*“
denn ich bin doch völlig nüchtern

**Nach einer durchfeierten Nacht,
morgens um 3 Uhr.**

Eine Anzeige von 0,75 pro Mille
Und das Urteil ist wieder fertig
„*DER APPARAT SPINNT*“
denn ich bin ja völlig duhn!!

ABER DER APPARAT SPINNT NICHT !!

Bei einem echten Blutalkohol-Wert von
0,75 pro Mille ist der Eindruck
je nach körperlicher Verfassung und Uhrzeit
unter Umständen sehr verschieden.
Um 21 Uhr Ich bin völlig nüchtern.
Um 3 Uhr nachts Ich bin völlig duhn.

Deshalb immer:

IM ZWEIFEL KEIN RISIKO EINGEHEN

WIRKUNG DES ALKOHOLS IM MENSCHLICHEN KÖRPER

Übergang des Alkohols in die Körper-
flüssigkeit (Resorption)

Ca. 40-50 % innerhalb von 15 Minuten
Ca 65 % " " 30 "
Rest " " 60-70 "
Gute Mahlzeiten verzögern die Aufnahme.

Abbaugeschwindigkeit
je Stunde

Bei der Frau ca. 0.08 - 0.10 pro Mille
Beim Mann ca. 0.10 - 0.15 pro Mille

Korrekte Anzeige

Vor dem Test 20 Minuten keinen Alkohol trinken!

Bei richtiger Benutzung (Ohne Mundalkohol)
ist der Anzeigewert verlässlich (+/- 5 %)
Zur Sicherheit immer den Test nach 20 Minuten
wiederholen, um sicher zu sein, dass der Blutalko-
hol-Wert abgebaut wird!!!

**Der zweite Test
muss dann einen geringeren Wert ergeben.**

Auch die Polizei verwendet unter anderem die gleiche elektrochemische Mess-Zelle

COSMOS AUTOMATEN GMBH AM IHLSEE 18 23795 BAD SEGEBERG

Tel: 0049 (0) 4551/83838 Fax: 0049 (0) 4551/87171

e-mail: cosmos@alcoholtester.de www.cosmos-alcoholtester.de

COSMOS-ALCOHOL-TESTER TYP 2000 KONFORMITÄTSERKLÄRUNG

Geb.-ANL. Seite 15 KONFORMITÄTSERKLÄRUNG / 02.04.2005 / Typ 2000 D Geb. Anl

**COSMOS
ALCOHOL
TESTER**

EG - KONFORMITÄTSERKLÄRUNG **EC - DECLARATION OF CONFORMITY**

Für das folgende Gerät:

Bezeichnung : COSMOS-ALCOHOL-TESTER

Typ: 2000

Serien Nr. 1000 - 1999

Wir bestätigen hiermit, dass die Bauart des obigen Gerätes den einschlägigen EG Richtlinien entspricht.

Durch mit uns nicht abgestimmte Änderungen, verliert diese Erklärung ihre Gültigkeit.

Einschlägige EG Richtlinien:

Niederspannungsrichtlinie:	EN 60335-1
Fachgrundnorm Störfestigkeit	EN 50 082-1
Fachgrundnorm Störaussendung	EN 50 081-1

Baumusterprüfung:

Die Übereinstimmung unseres Baumusters mit den Bestimmungen der obigen EG Richtlinien wurde bestätigt von der:

Fachhochschule Kiel – Fachbereich Elektrotechnik – EMV Labor
Prof. Dr.K.Scheibe und Dipl. Ing E. Lehmann.

Prüfbericht EMV: B 9913 COS.005 und
Prüfbericht Niederspannung: B 9921 COS.006 / 007

Das Gerät wurde in einer Reihe von typischen Situationen getestet.

Bad Segeberg 01.09.1999

COSMOS-AUTOMATEN

GmbH
Ohno Lüttmer



COSMOS AUTOMATEN GMBH - AM IHLSEE 18 - D 23795 BAD SEGEBERG

Tel: 0049 (0) 4551 / 83838 Fax: 0049 (0) 4551 / 87171

e-mail: cosmos@alcoholtester.de